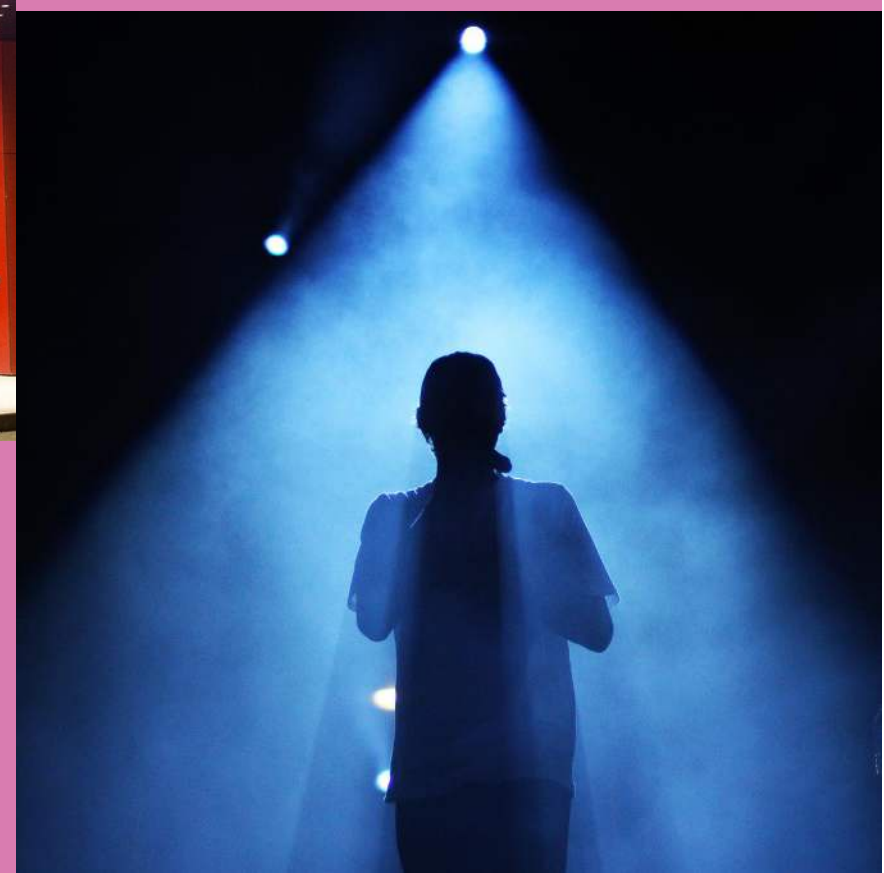


ODYSCÈNE

Devis
technique
Mai 2023

Cabaret BMO
Sainte-Thérèse



Faire vibrer les arts de la scène dans la MRC de Thérèse-De Blainville!

Odyscène est un diffuseur de spectacles et d'émotions qui donne accès aux meilleures offres culturelles québécoises, canadiennes, et d'ailleurs. Il initie les jeunes aux arts de la scène, il fait découvrir des artistes et de nouvelles œuvres. Bref, il crée des rencontres mémorables entre artistes et publics et offre une expérience exceptionnelle. Il contribue ainsi à l'enrichissement de la vie des résidents de la région et au développement global de sa communauté.

FAIRE DU BIEN!



SOMMAIRE

- 04 - Adresse et contacts
- 05 - Salle et habillage
- 06 - Plan plafond
- 07 - Plan au sol
- 08 - Équipements de scène
- 09 - Équipements d'éclairage
- 10 - Équipements de sonorisation
- 11 - Sonorisation suite
- 12 - Équipements vidéo
- 13 - Santé et sécurité
- 14 - Commodités
- 15 - Accès

ADRESSE

57 rue Turgeon, Sainte-Thérèse

Québec, J7E 3H5

(450) 434-5174

CONTACTS

Direction technique

Mélissa Perron
450-434-5174 poste 102
dt@odyscene.com

Responsable des opérations (accueil)

Marie-Pier Campeau
450-434-5174 poste 206
mpcampeau@odyscene.com

Directrice générale et artistique

Chantal Lamoureux
450-434-5174 poste 104

Description de la salle

CAPACITÉ

218 en formule cabaret
400 en formule debout
300 en formule scolaire

OUVERTURE DU CADRE

largeur: 24'9"
hauteur sous les ponts: 17'6"

DIMENSION DE LA SCÈNE

hauteur: 33"

Avec habillage

largeur: 24'
profondeur: 18'

Sans habillage

largeur: 33'9"
profondeur: 20'9"

COMPOSITION DU PLANCHER

Contre-plaqué à double épaisseur couché sur une surface de béton, le plancher est recouvert sur toute sa surface d'un marmoleum noir.

Habillage

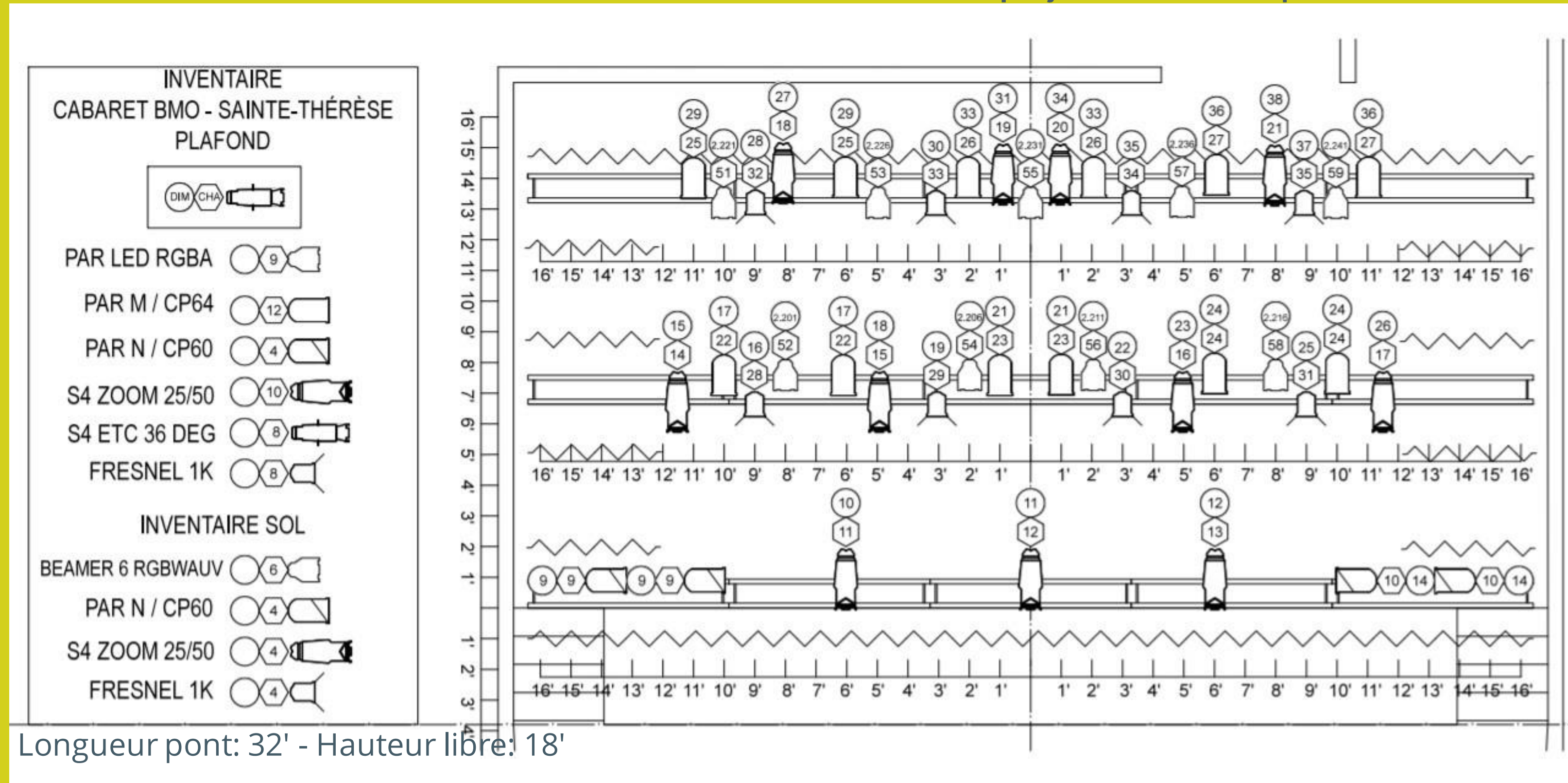
3 paires de pendrillons fixes (peuvent être pivotés pour positionnement à l'italienne ou à l'allemande)
1 fond de scène, sur rail
Aucun rideau maison

Plan d'éclairage fixe - Plafond

NOTE

Plan d'accrochage fixe. On ne peut déplacer aucun projecteur, mais c'est possible de re-focuser et choisir les gélâtines.

10 circuits et 18 projecteurs sont disponibles au sol.

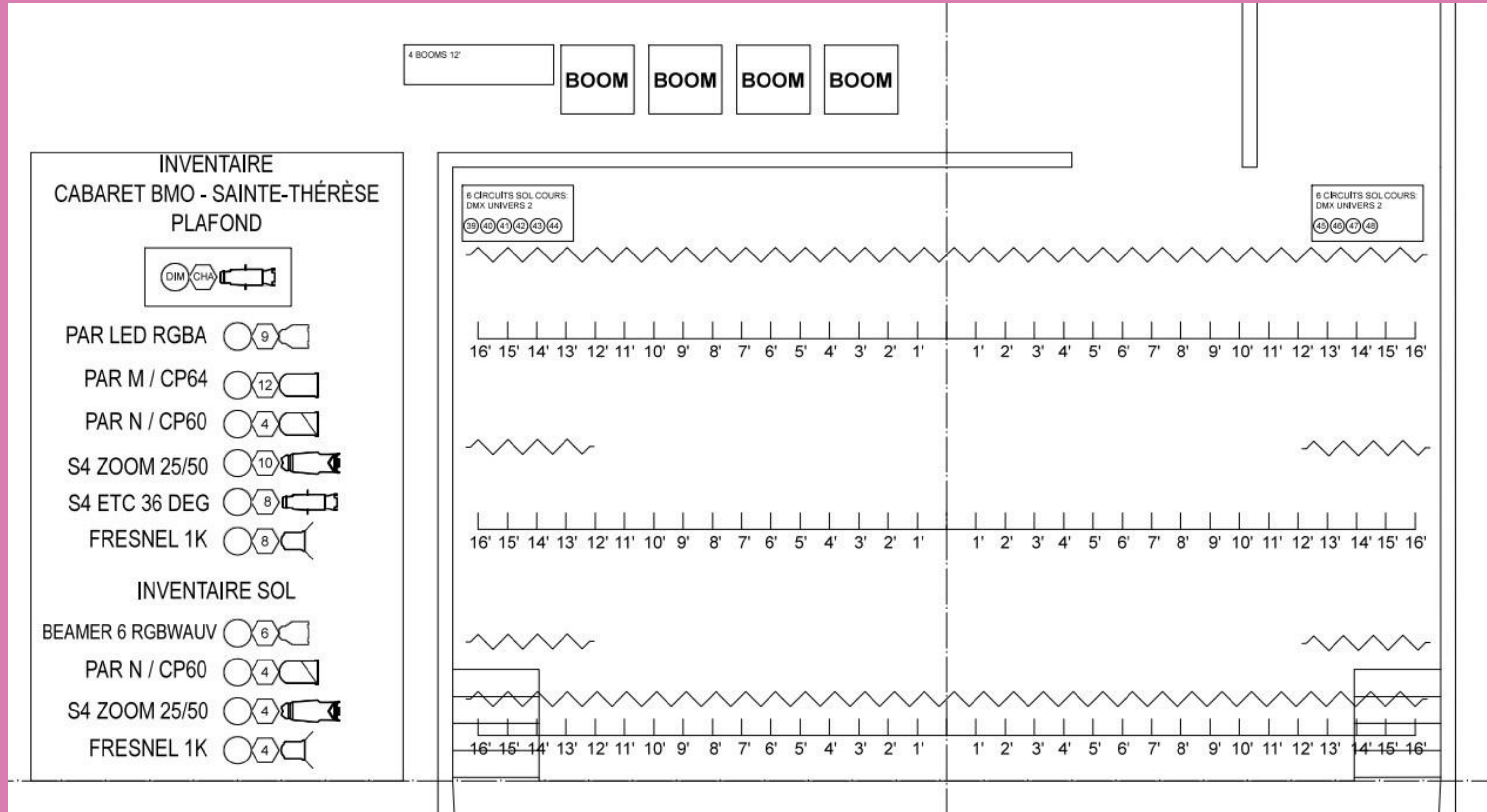


Plan au sol

NOTE

Plan d'accrochage fixe. On ne peut déplacer aucun projecteur, mais c'est possible de re-focuser et choisir les gélâtines.

10 circuits et 18 projecteurs sont disponibles au sol.



Équipements de scène

PRATICABLES

6x praticables 4x8

pattes 12"

pattes 24"

pattes 36"

ACCESSOIRES

poche de sable

table de plastique 6'

tapis passe-câbles

2x tabourets noirs en bois

2x tabourets noirs coussinés

1x tabouret couleur bois

MUSICIENS

2x lutrins noirs

1x piano à queue Yamaha C1X accordé en A 440z

Équipements d'éclairage

NOTE

Plan d'accrochage fixe. On ne peut déplacer aucun projecteur, mais c'est possible de re-focuser et choisir les gélamines.

10 circuits et 18 projecteurs sont disponibles au sol.

Inventaire libre au sol

4x lekos ETC zoom 575w 25/50

4x Pars 64 1000w medium

4x fresnels Strand 6" 100w avec volet

4x Pars LED Beamer6 (RGBWA-UV)

Accessoires

10x portes-gobo pour leko ETC

4x portants 8' avec bases

12x bases pour projecteur au sol

1x generateur de brouillard MDG Atmosphere

1x lot de gélamine Roscolux

Équipements de contrôle

1x Martin M-one + M-play

1x ETC express 48/96

48x gradateurs 2.4K

Alimentation électrique

400 ampères triphasés (120/208V) avec prises Cam-Lok disponibles pour les productions. Vous devez apporter votre feeder : 50' (ou plus) pour vous rendre partout sur la scène, 25' pour se rendre à l'arrière-scène.

Équipements de sonorisation

Enceinte acoustique

6x Arcs L-Acoustics (gauche-droite)
2x SB-218 L-Acoustics (basse)

Moniteur

6x JBL PRX512 pré amplifié 12" (+2 trépieds)
3x MTD115a L-Acoustics

Équipements de contrôle

1x QL5 (patch analogue)
1x Behringer X32

Amplification

2x LA8
2x LA4X

Autres

Multi-paires analogue entre la régie et la scène.
À Cour: 32 entrées - 8 sorties
À Jardin: 20 entrées - 12 sorties

Lecteur CD :

1x Lecteur CD double AutoCue Denon, DN-D4500
1x Lecteur American Audio VcD 200 MK-II
(avec 2 entrées USB pour MP3 seulement)

Microphone

1x MD421
6x SM58
3x SM57
1x Beta 57 Shure
3x E904
2x BETA 52a
2x BETA 91A
3x SM81
1x AT8542
9x DI JDI passives
2x CK91 AKG SE 300B

Équipements de sonorisation

Microphone sans-fil

2x micros SHURE sans-fil

2x micro-casques Beta-53

1x récepteur ULXD4D 2 canaux

Pied de micro

18x grands pieds de micro

11x petits pieds de micro

6x pieds droits de micro (atlas)

2x minis bases rondes de micro

Communication

1x système de communication clear-com 2 canaux

3x casques clear-com

3x bases de communication clear-com

1x régie, 1x jardin, 1x arrière-scène, 1x biscuit bureau
techniciens

Équipements de vidéo

Projecteur cinéma

NEC NC900C

résolution: 2048x1080

Écran de cinéma (projection avant)

Situé à 8' du fond de scène

largeur: 284"

hauteur: 160"

écran électrique Strong NDI

Contrôle

1x switcher vidéo V1-HD

1x ordinateur Mac

1x logiciel Q-lab

NOTE

L'écran et le projecteur vidéo sont installés de façon permanente et ne peuvent pas être déplacés et/ou refocusés

Sécurité

En période de montage et démontage, les producteurs et Odyscène doivent s'assurer que le personnel sous leur responsabilité respective porte les équipements de protection individuels requis: chaussure avec embouts d'acier, pantalon long (sous les genoux). Le guide des normes sanitaires en milieu de travail de la CNESST doit être respecté en tout temps.

Montage et démontage

Le montage et le démontage sont terminés lorsque le responsable technique d'Odyscène décrète la scène sécurisée.

Environnement sans fumée

Il est strictement interdit de fumer ou vapoter dans les lieux de diffusion d'Odyscène.

Volume sonore dans la salle

Pour le bien-être du public et dans le souci d'offrir une expérience positive et agréable dans nos lieux de diffusion, le niveau de pression acoustique ne doit pas dépasser 105 dB (A) de moyenne et 110 dB (A) de crête "Peak". En aucun cas les artistes et techniciens invités ne pourront déroger de cette clause.

Commodités

Loges

1x grande loge

1x petite loge

Buanderie

Laveuse / sècheuse

Planche et fer à repasser

Défroisseur à la vapeur

Toutes les loges sont munies de miroir, chaises, comptoir et petit réfrigérateur

Contact loges

Responsable des opérations

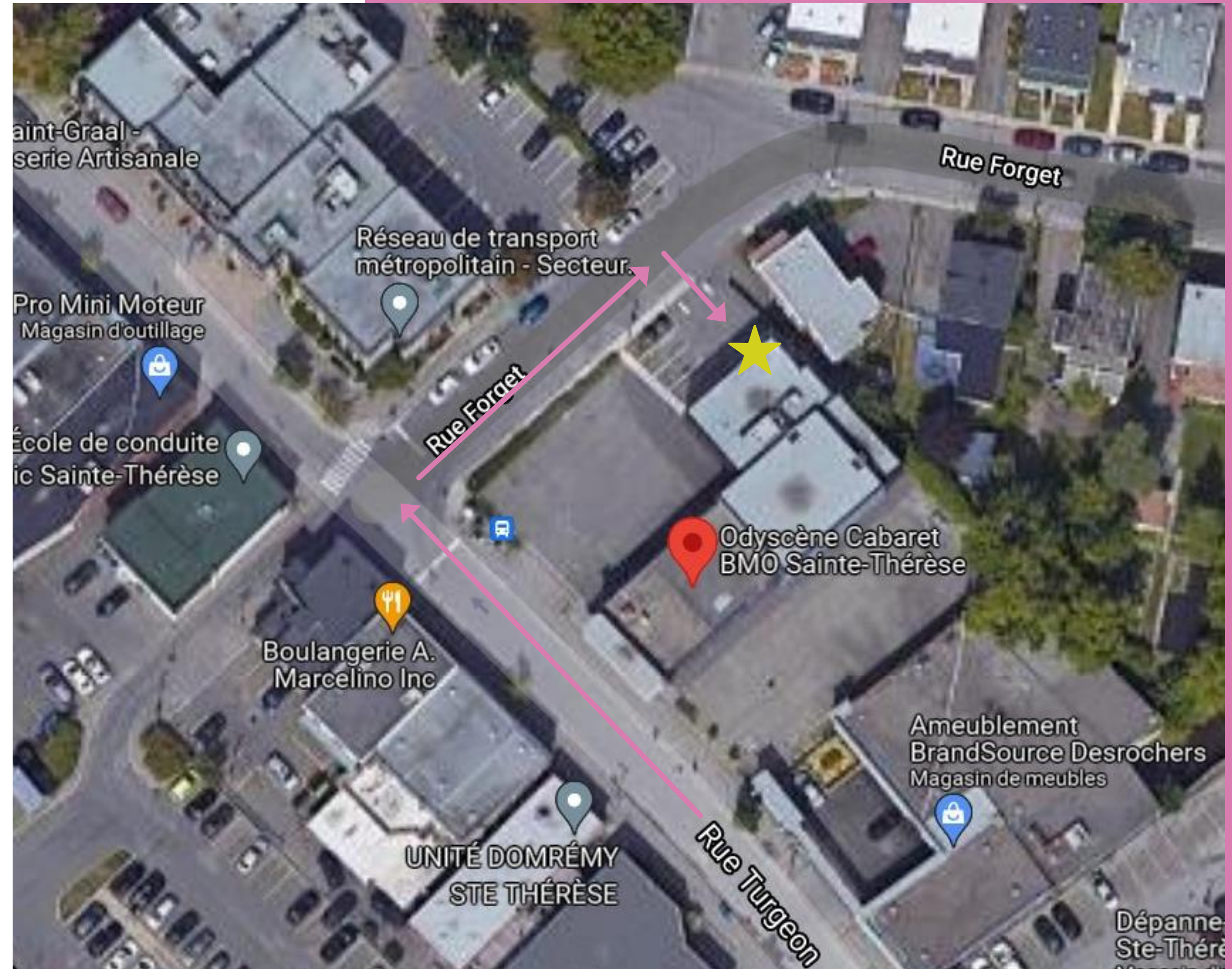
Marie-Pier Campeau

mpcampeau@odyscene.com

450-434-5174 poste 206

Accès

Trois places de stationnement pour voitures et une place de stationnement pour camion sont disponibles au débarcadère. Sur la rue Forget.



ODYSCÈNE



Vous avez des questions ?

Direction technique
Mélissa Perron
dt@odyscene.com
450-434-5174 poste 102

Responsable des opérations
(accueil)
Marie-Pier Campeau
mpcampeau@odyscene.com
450-434-5174 poste 206